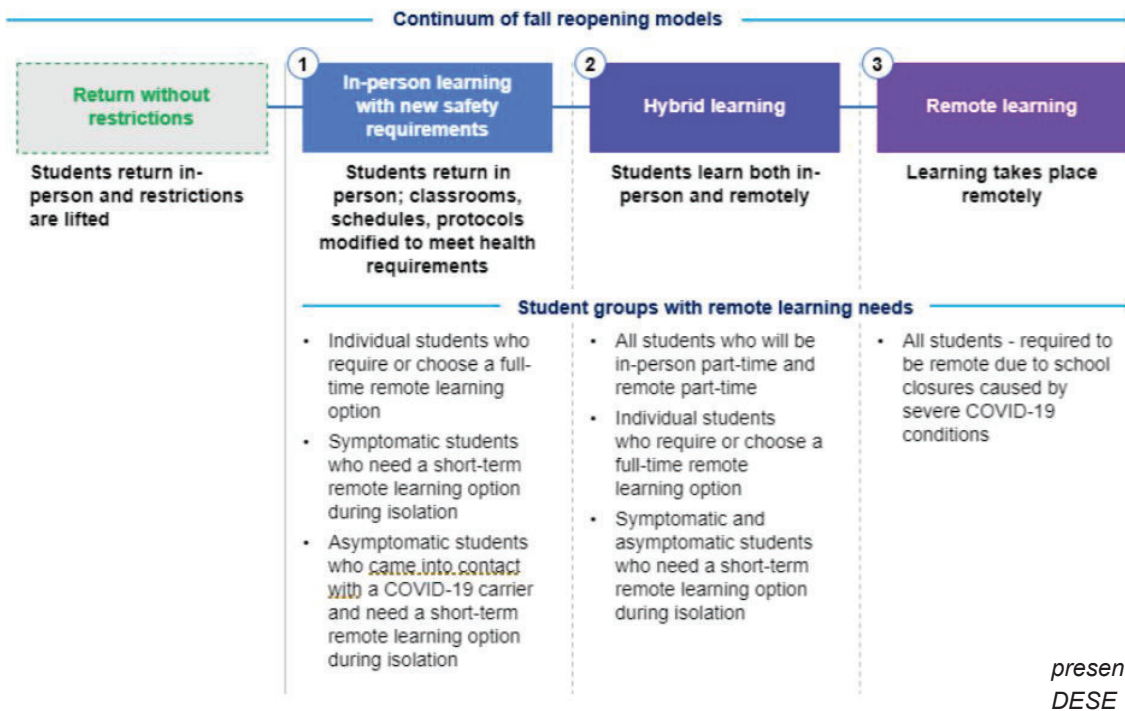


Resumen Ejecutivo

La Escuela Pública de Greenfield se complace en presentar este plan preliminar de reapertura, como lo requiere el Departamento de Educación Primaria y Secundaria (DESE). Los 3 modelos incluyen:

- Aprendizaje en persona
- Aprendizaje Remoto
- Opción híbrida (Combinación)

A continuación se muestra el continuo de modelos de reapertura, desde el aprendizaje en persona hasta el híbrido y el aprendizaje remoto



Para crear estos planes, DESE requirió que los distritos llevaran a cabo "estudios de viabilidad" para cada modelo. Este estudio se llevó a cabo para cada modelo, lo que a veces resultó en más de una forma posible de cumplir con el modelo en cuestión, e incluyó una evaluación de:

- 1) seguridad para los estudiantes, el personal, los padres / miembros de la familia y la comunidad bajo cada modelo;
- 2) los méritos educativos (tanto académicos como socioemocionales) del modelo para todos los alumnos;
- 3) el impacto en los estudiantes con grandes necesidades, incluidos aquellos con IEP;
- 4) el impacto en los padres / miembros de la familia
- 5) consideraciones ambientales, incluidas las instalaciones físicas y el espacio disponible;
- y
- 6) los recursos y el personal necesarios para dicho modelo;

2 Estos planes se desarrollaron en total conformidad con la guía y los plazos del DESE, que solicitaban específicamente que los distritos no publicaran sus planes de reapertura antes de agosto y requerían que los distritos completaran 3 planes para reabrir antes del 31 de julio y presentar los documentos del plan integral antes del 14 de agosto de 2020. En preparación, el distrito emprendió muchas acciones, incluidas encuestas familiares en junio / principios de julio de 2020 y formó el equipo de reapertura antes de la conclusión del año escolar en orden para emprender la planificación y evaluación necesarias comenzando temprano, y revisó los comentarios con el Comité de Reapertura para aprender de nuestra experiencia con el aprendizaje remoto en la primavera de 2020 y mejorar la experiencia de los estudiantes, padres y personal en el trabajo para enfrentar los desafíos presentado por el cierre de escuelas durante COVID-19. Los resultados de esas encuestas se compartieron con los padres y la comunidad de GPS, así como con el Comité Escolar, como parte del desarrollo de los 3 planes bajo consideración. Con el fin de permitir la participación del público, los 3 planes se discutieron en una reunión especial del Comité Escolar para este propósito el 30 de julio con reuniones públicas adicionales después de hacer públicos los planes, incluida la reunión del 12 de agosto. Después de considerar los comentarios del público y una encuesta de seguimiento de las familias, el Comité Escolar tiene la autoridad para seleccionar una opción para el otoño de 2020 y el distrito continuará finalizando los detalles de la opción seleccionada. Los Documentos del Plan Integral deben entregarse al DESE con esta información el 14 de agosto.

Deseamos reconocer las contribuciones del Equipo Asesor Educativo de Reapertura de Greenfield (GREAT), compuesto por la Líder de Enfermería del distrito, el representante del Departamento de Salud de Greenfield, los padres, los maestros que representan a los grados -12 y educación especial y maestros para estudiantes de inglés, representante del comité escolar, directores, director de instalaciones, director del departamento de recreación, director de tecnología, representantes de la comunidad y un representante legislativo. Este grupo reflejó una amplia gama de opiniones y buscó desarrollar y estudiar completamente la viabilidad del mejor modelo posible para cada tipo de plan requerido. Los miembros de este grupo recorrieron los edificios escolares, investigaron plataformas de aprendizaje remoto, visitaron los salones de clases, se reunieron con frecuencia (a veces con tanta frecuencia como a diario), formaron grupos de trabajo para crear planes más detallados e invirtieron mucho tiempo y energía en todos los aspectos de la creación de estos planes preliminares. Su trabajo refleja literalmente cientos de horas de tiempo donadas a la creación de planes seguros y desde el punto de vista educativo que satisfagan las necesidades de nuestros estudiantes y la comunidad.

Si bien se ha puesto mucho cuidado en la creación de estos planes preliminares, son borradores de trabajo que están sujetos a cambios. Será importante escuchar a nuestra comunidad y recopilar comentarios para finalizar estos planes. Debe entenderse que debido a la diversidad de necesidades familiares y opiniones fuertemente arriesgadas, las Escuelas Públicas de Greenfield están trabajando para adaptarse, en la mayor medida posible, a esta amplia gama de necesidades ofreciendo la mayor cantidad de componentes básicos a las familias.

B. Letter from Superintendent Harper

Estimados Padres y Cuidadores, Estudiantes, Maestros y Personal de las Escuelas Públicas de Greenfield:

Gracias por su involucramiento, sus comentarios, sus sugerencias y su apoyo en los 3 planes de reapertura que se presentan como parte de este plan integral y que han sido aprobados por unanimidad por el Comité Escolar de Greenfield. en su reunión del 12 de agosto de 2020.

El 30 de julio de 2020, el Equipo Asesor Educativo y de Reapertura de Greenfield (GREAT) presentó tres escenarios de reapertura al Comité Escolar de Greenfield: Totalmente en persona, Híbrido (combinación) y Aprendizaje Remoto, y invitó al público a comentar . Además, el Superintendente y el equipo GREAT introdujeron una cuarta opción: "Remote Plus", que supera los requisitos de aprendizaje remoto e intenta ofrecer servicios adicionales en persona para satisfacer las necesidades de los estudiantes, las familias y la comunidad tanto como sea posible. mientras trabaja dentro del marco remoto. En ese momento, el Comité Escolar votó para priorizar los planes Remoto y Remoto Plus, solicitando al Superintendente y al equipo GRAN a que presentaran información mas detallada adicionales sobre los modelos Remoto y Remoto Plus.

El 12 de agosto de 2020, el Comité se reunió para deliberar sobre los 3 modelos, incluyendo los detalles completos sobre las opciones Remote y Remote Plus que se han propuestos para que las familias eligieran. Después de escuchar la presentación de GRAN y recibir un amplio comentario público, el Comité deliberó y buscó aclaraciones. Las consideraciones incluyeron: nuevas métricas y datos de salud pública, orientación del DESE, incluidas las instalaciones, el transporte y los protocolos de respuesta de COVID-19, consideraciones especiales para estudiantes con grandes necesidades, y la financiación y las operaciones en persona y remotas debido a COVID-19. La orientación estatal y la Ley General de Massachusetts coloca claramente la decisión de qué modelos seleccionaran los distritos escolares en la autoridad del Comité Escolar.

El Comité Escolar votó por unanimidad el 12 de agosto de 2020 para afirmar los tres planes de las Escuelas Públicas de Greenfield (En Persona, Híbrido y Remoto) y votó unánimemente para comenzar el año escolar 2020-2021 en el Modelo Remoto / Remoto Plus. Además votaron por reunirse cada dos semanas para continuar monitoreando y evaluando la situación. Tenga en cuenta que debido a la naturaleza fluida de esta situación, incluidas las métricas de salud que cambian rápidamente y el desarrollo de información con respecto a la dotación de personal, el Comité puede realizar más modificaciones en el futuro, como cambiar el tipo de plan que se ha seleccionado a en persona o híbrido, o reducir servicios en persona, en un momento mas tarde si la situación lo justifica.

Los detalles presentados en las siguientes páginas son un resumen de los 3 modelos y también contienen la información requerida para la presentación, incluida la retroalimentación de la presentación del 31 de julio de 2020 al DESE.

En este plan se presentan los mejores esfuerzos del Equipo durante miles de horas con respecto a la mejor manera de garantizar la calidad educativa y la seguridad de nuestros estudiantes, personal, familias y la comunidad bajo cada plan. Si bien no hay respuestas fáciles, estoy agradecida por la fortaleza de esta comunidad y la comprensión de que, si bien este desafío es temporal, la resistencia de nuestra comunidad y la capacidad de unirse para tener éxito es duradera.

Tengan en cuenta que los planes Remote y Remote Plus votados por el Comité como los modelos de reapertura de otoño están diseñados para brindar a las familias la mayor flexibilidad y elección, y ofrecer servicios en persona en la mayor medida posible. Siempre que se ofrecen los servicios "Remote Plus", las familias siempre pueden "optar por no participar" por razones médicas o personales y, en su lugar, elegir el aprendizaje remoto. Las familias también pueden dejar de participar en los servicios en persona de Remote Plus en cualquier momento. El distrito se reserva el derecho de priorizar para los servicios en persona, aquellos estudiantes que son identificados como de mayor necesidad en la guía de DESE sobre aprendizaje remoto. Más información sobre las oportunidades de Remote Plus que pueden estar disponibles para su hijo y cómo acceder a ellas se compartirá con las familias en las próximas semanas.

Yo deseo reconocer personalmente los desafíos que esta situación presenta para los padres que trabajan, para los maestros con sus propias familias y, sobre todo, para nuestros estudiantes. Me enorgullece ser líder de un equipo de educadores que se preocupan ante todo por la seguridad de nuestros estudiantes y la de nuestra comunidad.

Atentamente,

Jordana B. Harper

Superintendent of Schools